

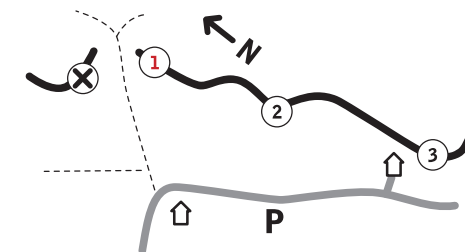
Ørnanipa 1

Retur like syd for «Gylfen» eller nordover til sti. Fra toppen av nordrygg og «Vigerusteggen» er det også kort å gå til Trollspeilet og Stokkafjell.

Anmarsj: Ørnanipa består av tre vegger. For å komme til nordryggen følger man hovedstien opp dalen under Stjerneveggen. Kryss bekken til høyre og gå opp til svaplaten hvor rutene starter.

Til sentraldelen går man direkte fra parkeringsplassen over en våt myr (100 m).

For å komme til sydryggen følger man veien videre nedover bakken mot Tellnes. Etter 100 m dukker sydryggen på Ørnanipa opp på venstre side. Gå opp lyngheien til veggen.

**Anmarsjen, 4+**

25 m. Godt sikret.

Gro Oddveig Ness, Eivind Rødahl juni 1993

Gigolo, 4+

30 m. Morsom svaklatring på lister.

K.S. Bjerke, I. Lund, J. Ottesen april 1966



**Vigerusteggen, 4+ (4,4+,3)

75 m, 3 tl. Variert klatring, men noe oppdelt. Variant 2.tl.: Over sva ut til eggen over diederet. 3 tl. er uinteressant, «Alderstillegget» anbefales som avslutning. Alternativt rappell ned fra stor stein etter 2.tl.

K. Alshager, S. Serck-Hanssen 1963

**Alderstillegget, 4+

25 m. Anbefalt som avslutning av «Vigerusteggen».

K.S. Bjerke, S. Østreim 04.05.1990

*Var vi først?, 6- (6-,4+)

50 m, 2 tl.

Jo Gjødrem, Frank Sæthre høst 1986

*Historien om doktor Ø, 5+

30 m, noe tynt sikret. Alternativ start til «Var vi først».

Morten Alskog 31.01.2009

Gult regn, 6+

40 m. Diederklating.

Frank Sæthre, Jo Gjødrem høst 1986

*Jomfruskrittet, 4+ (4,4+)

50 m 2 tl. Riss og sva.

J.Bønes, R. Kaarbø høst 1964

Gylfen, 5- (4+,5-)

50 m, 2 tl. Glatte sva.

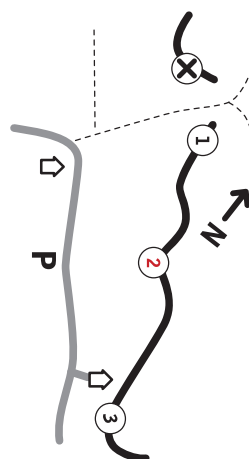
Standplassen er litt til høyre for selve ruten.

J. Sørensen, A. Espeland sept. 1979

*Olde Englishe road, 6-

20 m.

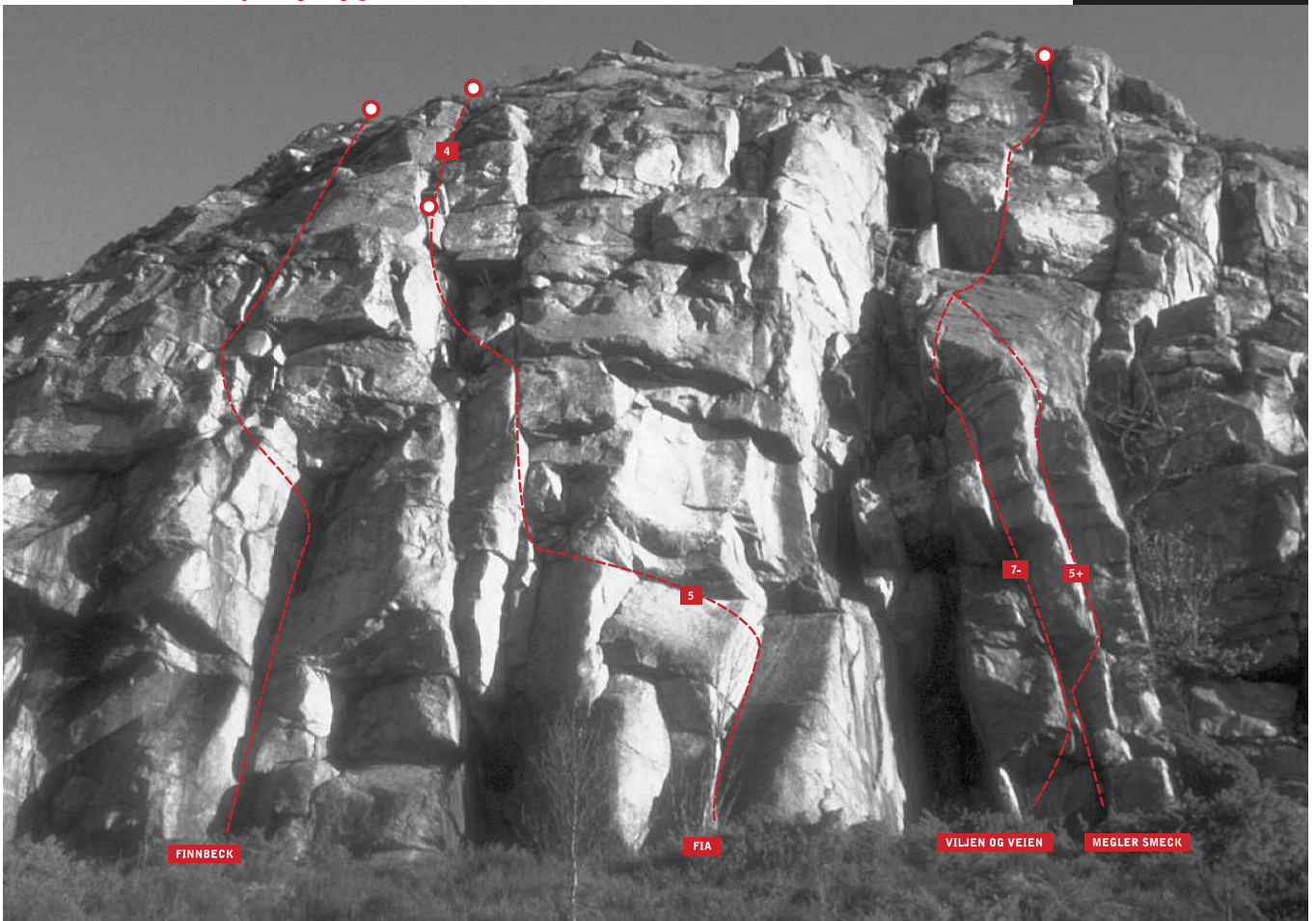
Frank Sæthre, Audun Igesund høst 1986



Til sentraldelen går man direkte fra parkeringsplassen over en våt myr (100 m). For å komme til sydryggen følger man veien videre nedover bakken mot Tellnes. Etter 100 m dukker sydryggen på Ørnanipa opp på venstre side. Gå opp lynghelen til veggen, hvor rutene starter.

Retur like syd for «Gylfen» eller nordover til sti (se kart). Fra toppen av nordrygg og «Vigerusteggen» er det også kort å gå til Trollspillet og Stokkafjell.

Annarsji: Ørnanipa består av tre vegger. For å komme til nordryggen følger man hovedstien opp dalen under Stjerneveggen. Kryss bekken til høyre og gå opp til svaplatten hvor rutene starter.



*Finnbeck, 5-

30 m. Formasjonsrik rute med diedre og riss. Innsteg til venstre for tak.

W. Nerdal, I. Olsen, T. Pedersen feb. 1982

*Fia, 5 (5,4)

30 m, 2 tl. Rissklatring, morsom travers midt i taulengden. Løse blokker på toppen.

I. Olsen, T. Pedersen, W. Nerdal feb. 1982

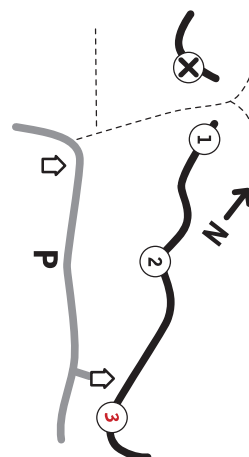
**Viljen og veien, 7-

30 m. Overhengende klatring. Tore Rønstad, Frank Sæthre 1987

*Megler Smeck, 5+

30 m. Noe oppstykket, flere traverser. Flott riss på slutten.

W. Nerdal, I. Olsen, T. Pedersen feb. 1982



Retur like syd for «Gylfen» eller nordover til sti (se kart). Fra toppen av nordrygg og «Vigerusteggen» er det også kort å gå til Trollspeilet og Stokkafjell.

Anmarsj: Ørnanipa består av tre vegger. For å komme til nordryggen følger man hovedstien opp dalen under Stjerneveggen. Kryss bekken til høyre, og gå opp til svaplaten hvor rutene starter.

Til sentraldelen går man direkte fra parkeringsplassen over en våt myr (100 m).

For å komme til sydryggen følger man veien videre nedover bakken mot Tellnes. Etter 100 m dukker sydryggen på Ørnanipa opp på venstre side. Gå opp lynheien til veggen.